

1 優良農地の確保と有効活用・農村景観の保全

R6.2  
農林課

めざす姿 優良農地が確保され、農業・農村の有する多面的機能が発揮されている。

|                   | 単位=ha | 推移 (R5見込) |       |       |       |       |       | 目標    |
|-------------------|-------|-----------|-------|-------|-------|-------|-------|-------|
|                   |       | H30       | R1    | R2    | R3    | R4    | R5    | R8    |
| 農振農用地面積           |       | 1,861     | 1,859 | 1,854 | 1,850 | 1,847 | 1,844 | 1,834 |
| 遊休農地面積            |       | 18        | 18    | 18    | 17    | 17    | 17    | 13    |
| 環境保全型農業直接支払事業取組面積 |       | 13        | 11    | 13    | 16    | 15    | 15    | 31    |

- 6年度の  
ポイント
- ① 農業生産基盤の強化、農地・農村の多面的機能の保全
  - ② 優良農地の確保と適正な土地利用の推進

① 農業生産基盤の強化、農地・農村の多面的機能の保全

【予算額 279,962千円】

水田の利活用促進に必要な基盤整備を進め、営農条件を改善し農作業の効率化を図ります。また、老朽化した農業用施設の改修・改良を促進し、施設の耐震化、維持管理の低減に努めます。

【主な事業】

- 多面的機能支払交付金事業

継続

【予算額 95,746千円】

農業・農村の有する多面的機能の維持・発揮を図るために地域の共同活動に支援を行い、地域資源の適切な保全管理を推進します。 令和5年度対象農地：約1,102ha

令和6年度 多面的機能支払予定面積

| 組織名               | 新規/継続 | 予定面積 (ha) |       |       |
|-------------------|-------|-----------|-------|-------|
|                   |       | 農地維持      | 共同活動  | 長寿命化  |
| 大田切地区農地・水環境保全管理協定 | 継続    | 446       | 446   | 446   |
| 駒ヶ根竜東ファーム         | 継続    | 55        | 55    | 55    |
| 下平地域水土里を守る会       | 継続    | 155       | 155   | 155   |
| 中田切井自然環境を守る会      | 継続    | 95        | 95    | 95    |
| 栗河原を守る会           | 継続    | 15        | 15    | 15    |
| 駒ヶ根東部地域広域協定       | 継続    | 336       | 336   | 336   |
| 合計                |       | 1,102     | 1,102 | 1,102 |



農地維持活動による泥上げの様子



共同活動による破損した水路の修繕

□ 農業基盤整備事業

- ・ 農業基盤整備促進事業(竜東地区)

継続

【予算額 5,300千円】

竜東土地改良区の区域内において、水路施設の改修工事を実施する。  
水路改修工事 L=50m



改修前の水路施設



改修工事後の水路施設

- ・ 農村地域防災減災事業(大徳原地区)

継続

【予算額 5,120千円】

中央道水路橋の防災機能強化を図るため、耐震補強工事を実施する。

中央道水路橋耐震補強工事: 1橋

※予算額の内訳 R6当初予算額 3,520千円 R5繰越額 1,600千円

〈重点4 竜東振興プロジェクト〉

- ・ 竜東振興土地改良基盤整備事業 (新宮川岸地区)

継続

【予算額114,500千円】

リニア発生土を活用した土地改良事業を実施し、農地の区画整理や非農用地の工事を行う。

対象区域面積:約8.1ha

□ その他事業

継続

【予算額 59,296千円】

- ・ 市単緊急農地防災事業、公共水域維持管理事業、地すべり地区管理委託、各事業負担金、農村環境改善センター管理事業、雨水排水対策調査費 等

② 環境保全型農業支援推進

継続

【予算額 1,660千円】

農業の持つ物質循環機能を生かし、生産性との調和などに留意しつつ、土づくりなどを通じて化学肥料、農薬の使用などによる環境負荷の軽減に配慮した持続的な農業生産活動を支援推進します。

□ 環境保全型農業支援



## 2 暮らしを豊かにする魅力ある地域農業の創出

R6.2  
農林課

**めざす姿** 次世代に繋がる、魅力あふれる農業が実現している。

|                    | 推移 (R5見込) |       |       |       |       |       |       | 目標    |
|--------------------|-----------|-------|-------|-------|-------|-------|-------|-------|
|                    | H29       | H30   | R1    | R2    | R3    | R4    | R5    | R8    |
| 新規就農者数 (累計) 単位=経営体 | 33        | 37    | 38    | 42    | 44    | 53    | 55    | 52    |
| 有害鳥獣被害 単位=千円       | 3,180     | 4,679 | 3,576 | 4,750 | 5,108 | 2,987 | 4,000 | 4,000 |
| 認定農業者数 (経営体)       | 79        | 77    | 79    | 77    | 79    | 79    | 81    | 80    |

6年度の  
ポイント

- ① 地域営農の推進      ③ 地域計画の策定  
② 農業の安定運営への取組み      ④ カイコプロジェクトのスタート

### ① 多様な担い手や後継者の育成確保対策の推進

継続

【予算額 35,450千円】

農業の活性化を図るため、中核となる多様な農業経営体の育成と後継者及び新規就農者の確保、育成を推進します。

- 担い手育成の推進
- 新規就農者支援
- 新規就農準備校開校
- 農業制度資金利子補給
- 収入保険加入促進補助  
(1回目:保険料の50%、2・3回目:保険料の30%)
- 地域計画策定業務



新規就農準備校風景

### ② 農業生産組織の機能強化

継続

【予算額 14,872千円】

望ましい農業構造を確立するとともに農業生産組織の機能強化を図ります。  
営農センター機能の指導体制強化と米政策転換期に向けた対応。

- 地区営農組合等地域営農組織の強化
- 米生産調整の推進
- 農地中間管理機構を活用した農地集積の推進
- 組織毎に地域特色を出した農業の推進

### ③ 活力ある産地形成

継続

【予算額 425千円】

需要に応える供給体制を整備するとともに、技術開発と普及により安定経営と自然にやさしい農業を推進し、広域的な交流に繋げるとともに、都市との交流体験と魅力的な地域農業の創出を推進します。  
安全安心な食糧生産の普及と消費者ニーズに即した振興作物やごまの栽培促進を図ります。



『信州駒黒(しんしゅう こまくろ)』の試験栽培

- ごまプロジェクト検証
- 伊那谷アグリイノベーションとの産学官連携

## ④ 6次産業化の推進

継続

【予算額 1,000千円】

6次産業化に向けた付加価値を高めるための研究を基に、地域資源を活かした特産品づくりや新商品の開発、販路開拓や流通体制の整備等、地域における6次産業化の推進を支援します。

6次産業化特別推進事業補助金

農商工連携の推進

信州大学農学部共同研究



地域ぐるみの6次産業化への取り組み



異業種間(農商工関係者)ニーズマッチング交流会

## ⑤ 有害鳥獣駆除対策の推進

継続

【予算額 4,000千円】

有害鳥獣による農作物の被害を減少させるため、関係機関や組織と協力して、効果的・効率的な駆除対策に取り組めます。

有害鳥獣被害対策事業の推進

農作物災害対策の推進



有害鳥獣一斉駆除



市街地出没サルの対応



竜東地区へ大型サル捕獲檻の設置

## ⑥ 農村地域の活性化

継続

【予算額 133,662千円】

中山間地域の振興と地域ぐるみの農村環境の保全、多面的機能を発揮するため、農業と共生できる地域社会を構築します。農地中間管理事業・利用権設定等促進事業・農地情報地図システムなどの活用により、農用地の利用集積の一層の促進と耕作放棄地の解消を図りながら、農地の効率的な運用規模拡大の支援と農作業受委託を進めます。

また、竜東の玄関口に位置する新宮川岸地区に、農産物直売所や農産物加工所などの農業振興施設を整備し、「シルクミュージアム」や「ふるさとの家」などと連携しながら、竜東地域の農業振興をはじめ、地域の活性化を図ります。

### 〈重点4 竜東振興プロジェクト〉

竜東振興拠点施設整備事業

拡大

【予算額 7,050千円】

- ・ 農業振興拠点施設基本設計業務

シルクミュージアム運営事業

拡大

【予算額 43,522千円】

- ・ カイコプロジェクト関連(新たなマユの活用、地域おこし協力隊配置)
- ・ 施設運営、施設管理、施設修繕外
- ・ 糸平フェスティバルの実施

駒ヶ根ふるさとの家運営事業

継続

【予算額 10,962千円】

中山間地域等直接支払事業

継続

【予算額 71,798千円】

農地中間管理事業

継続

【予算額 300千円】

### 3 新しい技術を活かしたスマート農業の推進

R6.2  
農林課

#### めざす姿

- ロボットやICT等の先端技術を活用することで省力化・効率化が進み、規模拡大された農業経営体が増えている。
- 知識や経験に関わらず、誰もが取り組みやすい農業が実現している。
- 適切な栽培管理が容易となり、高品質な農作物が生産されている。

|                           | 推移 |    |    |    | 目標 |
|---------------------------|----|----|----|----|----|
|                           | R2 | R3 | R4 | R5 | R8 |
| スマート農業の導入経営体数【土地利用型】（累計）  | 0  | 2  | 4  | 9  | 5  |
| スマート農業の導入経営体数【園芸・果樹型】（累計） | 0  | 0  | 1  | 1  | 5  |
| スマート農業の研修会・検討会等の開催（累計）    | 0  | 3  | 10 | 22 | 30 |

#### 6年度のポイント

- ① 各地域毎での将来営農ビジョンの検討、スマート農業研究、実証実験の実施
- ② スマート農業導入体制の構築及び導入支援

#### ① スマート農業研究・実験等への支援

継続

【予算額 1,000千円】

- ・導入技術と実証実験内容の情報収集及び情報提供。
- ・実証実験による地域に適したスマート農業の研究。
- ・スマート農業に関する研修会等の開催。

(スマート農業機械・機器の例)

- 自動走行機械
- 自走式草刈機
- 栽培管理システム
- 自動収穫ロボット
- スマートグラス
- 自動給水システム 等



ラジコン式抑草・除草機(ミズニゴール)



園芸施設環境制御・モニタリング実演会

#### ② スマート農業機械等導入支援補助

拡充

【予算額 4,000千円】

農業者の高齢化や減少による労働力不足等を解消し、農作業の効率化、生産性や所得の向上に資するスマート農業機械等の導入に対し支援します。

#### 【推進方策】

- ・地域(農業経営体)において、現状・課題の分析と今後の推進方策を検討し、必要とするスマート農業技術を選択した場合の導入効果が最大限発揮できるよう進めていきます。



ラジコン式草刈機

## 4 多面的機能を発揮して暮らしを守る森林づくり

R6.2  
農林課

めざす姿

- 森林のもつ多面的機能が発揮され、生活基盤が支えられている。
- 森林整備を促進することで、地域資源である森林が有効活用されている。

|                   | 推移 (R5見込) |     |     | 目標  |
|-------------------|-----------|-----|-----|-----|
|                   | R3        | R4  | R5  | R8  |
| 森林整備面積 単位=ha      | 43        | 42  | 31  | 70  |
| 松くい虫被害枯損木処理量 単位=本 | 602       | 956 | 800 | 900 |

6年度の  
ポイント

- ① 森林整備の促進
- ② 林道開設・林道改良の推進

### ① 森林整備の計画的な推進

【予算額 53,508千円】

森林のもつ多面的機能を持続的に発揮できるよう、計画的な森林整備を進めます。

【主な事業】

- 森林整備促進対策事業

継続

1,500千円

森林整備地域活動支援事業等により森林整備を促進します。

内容： 間伐事業嵩上げ補助 ・ 国県の補助金に事業費の15%以内の嵩上げ補助

- 林道開設

森林整備を促進するために、林道の開設・改良工事を実施し、林内路網の整備に努めます。

- ・ 林道開設工事：天白高烏谷線 L=50m W=3.0

継続

19,800千円

- ・ 林道改良工事：古城線 L=40m W=4.0

新規

19,800千円

- ・ 林道補修事業：林道21路線の維持管理

継続

11,850千円

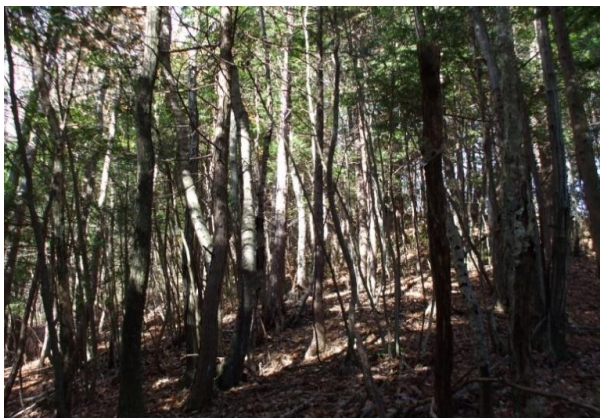
- 市有林造成事業

継続

558千円

市有林の森林整備、維持管理を実施します。

内容： 市有林の整備促進 等



森林整備(間伐)実施前



森林整備(間伐)実施後

## ② 森林被害の防止対策の推進

【予算額 41,624千円】

有害鳥獣による農林被害を軽減するため、シカなどの個体数調整の促進や、松くい虫などによる被害から森林を保護するため、薬剤散布と被害木処理により緑豊かな森林の保全と景観形成に努めます。

### 【主な事業】

#### □ 野生鳥獣対策事業

- ・ 鳥獣被害対策実施隊報酬、有害鳥獣駆除従事者特別障害保険等  
中央アルプスにおける野生動物被害防止対策の推進  
(中央アルプス野生動物対策協議会)

継続

508千円

- ・ 狩猟免許取得補助

継続

188千円

#### □ 松くい虫対策事業

- ・ 枯損木の処理(市内全域)、薬剤散布(東伊那地区)、樹幹注入薬剤補助

継続

40,928千円

## ③ 森林資源の多目的活用

【予算額 1,880千円】

地域産材の公共建築物への利用を促進し、農業、商工業、観光との連携により広域的な交流を促進し、森林空間の有効活用と森林資源の多様な利活用を図ります。

### 【主な事業】

#### □ 森林の里親促進事業

里親企業の協力を得て、市内の森林整備を実施します。また、市民の皆さんが森林に親しむ機会を提供していきます。

継続

480千円



森林の里親企業による作業状況

#### □ 駒ヶ根高原の森林整備

駒ヶ根高原の森林整備を行い、潤いと憩いの空間を創出します。

継続

1,400千円

## ④ 森林環境譲与税の活用

【予算額 33,737千円】

森林環境譲与税等を活用し、民有林整備に向けた利活用を推進します。

(令和6年度森林環境譲与税24,491千円、森林環境譲与税基金繰入金 9,243千円、森林環境譲与税基金利子3千円)

- ・ 森林整備意向調査
- ・ 森林基本情報整備業務
- ・ 林道補修工事、維持管理委託
- ・ 松くい虫対策事業の一部
- ・ 駒ヶ根高原の森林整備 等

|               |                           |
|---------------|---------------------------|
| 政策<br>4-2     | <b>にぎわいと活力ある商工業を振興します</b> |
| 総合戦略<br>1-(1) | <b>小規模事業者への支援</b>         |

|                          |               |
|--------------------------|---------------|
| <b>1 活力ある商業・サービス業の振興</b> | R6.2<br>商工観光課 |
|--------------------------|---------------|

|             |   |
|-------------|---|
| <b>めざす姿</b> | 特色あるサービスが個店で提供され、また新しく事業に挑戦する人が増えることで、活力ある地域商業が展開されている。 |
|-------------|---|

|                   | 推移 (R5年度は見込) |     |     |    |    |    |    |    | 目標 |
|-------------------|--------------|-----|-----|----|----|----|----|----|----|
|                   | H28          | H29 | H30 | R1 | R2 | R3 | R4 | R5 | R8 |
| 空店舗を活用した出店者数 (延数) | 13           | 17  | 20  | 26 | 32 | 35 | 37 | 38 | 60 |
| こまがね創業サポート窓口相談者数  | -            | -   | 19  | 33 | 21 | 18 | 23 | 20 | 20 |
| 上記のうち創業者数         | -            | -   | 10  | 16 | 7  | 7  | 7  | 12 | 5  |

|                 |                                  |
|-----------------|----------------------------------|
| <b>6年度のポイント</b> | ① まちなかに集客が生まれるための支援<br>② 新規創業者支援 |
|-----------------|----------------------------------|

① 商店街活性化事業 **継続** 【予算額 2,200千円】

中心市街地空き店舗等活用事業 1,590千円

中心市街地や対象地域内の集積地にある空き店舗を活用して、集客のための事業を行う事業者及び商店街団体等に対し、改装費及び賃借料の一部を補助する。

|       |   |
|-------|---|
| ■対象経費 | 改修費または付帯設備等の設置費、空き店舗賃借料                         |
| ■補助率  | (改装費) 1/2以内 限度額100万円<br>(賃借料) 1/2以内 3万円/月額 12月分 |

商店街駐車場運営支援事業 610千円  
対象: 中央駐車場、優YOUパーク



② 商工会議所指導育成事業 **拡充** 【予算額15,000千円】

駒ヶ根商工会議所が基本方針に基づき実施する各種振興事業に対し支援する。令和6年から3年間は、会議所経営機能強化のため、支援を拡充する。

③ こまがね創業サポート事業 **継続**

市、商工会議所に「こまがね創業サポート窓口」を設置し、また、市内金融機関等との連携を強化することにより、新たに起業する人を支援する。

④ 駒ヶ根バスターミナル待合室等運営費補助事業 **継続** 【予算額720千円】

高速バス利用者等の利便性の向上のため、駒ヶ根バスターミナル内で事業を行う者に対し、待合室及びトイレの提供などの費用の一部の補助を実施する。



## 2 人が集まる「まちなか」の魅力づくり

R6.2 商工観光課  
都市計画課

## めざす姿

- 「まちなか」が生活に便利な場所となり、暮らす人、買い物に来た人、交流する人など多様な目的を持った人々が日常的に「まちなか」を歩いている。
- イベントなどで賑わいのある「まちなか」が形成されている。

|                                | 推移    |       |       |       | 目標   |
|--------------------------------|-------|-------|-------|-------|------|
|                                | H29   | R1    | R3    | R5    | R8   |
| 市民満足度調査（中心市街地活性化の取り組み）         | 2.62P | 2.66P | 2.59P | 2.72P | 3.0P |
| 市民満足度調査（1年間に10回以上中心市街地を訪問する比率） | 41.2% | 35.5% | 33.6% | 32.5% | 50%  |

6年度の  
ポイント

- ① 中心市街地再整備の基盤づくり
- ② まちなか賑わいイベントの推進

## ① 市街地再生推進事業

継続 【予算額 4,000千円】

こまがねテラスでは、SNSの活用やコミュニティ施設等を活用した居場所づくりに取り組みながら、賑わいを創出するとともに、エリアプラットフォームを中心に、社会実験や再整備に関する勉強会を開催するなど、未来ビジョンの実現に向けた取組を持続的に展開しながら、機運の醸成を図り、将来に向けた基盤づくりを進める。

|                |         |
|----------------|---------|
| 中心市街地再生推進業務    | 3,500千円 |
| エリアプラットフォーム負担金 | 500千円   |



エリアプラットフォーム会議

## ② まちなか賑わいイベント事業

継続 【予算額 4,100千円】

|                             |         |
|-----------------------------|---------|
| KOMA夏!!（KOMA夏実行委員会）         | 2,300千円 |
| 7月に市街地で行われるKOMA夏!!の支援       |         |
| 駒ヶ根商工まつり（駒ヶ根商工会議所）          | 800千円   |
| 地域産業の紹介や物販に多くの商工事業者が関わるイベント |         |
| 商店街賑わい創出事業                  | 1,000千円 |

まちなかの賑わいと活力を作るためのイベントを実施する商店街団体等に、予算の範囲内で経費の一部補助を行う。



KOMA夏第17話

|       |   |
|-------|---|
| ■対象者  | 商店街団体、コミュニティ団体(注)                               |
| ■対象経費 | 報償費、印刷製本費、広告宣伝費、会場使用料、賃借料(リース)、備品購入費、原材料費、感染予防費 |
| ■補助率  | 2/3以内 限度額30万円                                   |

(注)コミュニティ団体は商店街団体と連携すること。

\*令和5年度実績：3イベント/事業

## ③ 駅前ビル活性化センター管理事業

継続 【予算額 29,697千円】

中心市街地の活性化に資するため、市民のコミュニティの場を提供する。駅前ビル全体及び駅前駐車場の管は指定管理者が行う。

|                      |          |
|----------------------|----------|
| 指定管理料                | 16,100千円 |
| エレベーター修繕工事その他整備      | 2,800千円  |
| その他管理費(光熱水費、土地賃借料など) | 10,797千円 |

| 利用状況    | H28     | H29     | H30     | R1      | R2     | R3      | R4      | R5見込    |
|---------|---------|---------|---------|---------|--------|---------|---------|---------|
| 会議室利用人数 | 27,626  | 30,268  | 32,976  | 29,391  | 12,638 | 11,685  | 15,018  | 22,000  |
| 駐車場利用台数 | 130,688 | 118,129 | 124,982 | 127,925 | 97,592 | 101,414 | 109,037 | 115,000 |

## 【都市計画】

6年度の  
ポイント

①優良建築物等整備事業  
市街地の活性化や定住人口の増加など、まちづくりに必要と認められる優良な建築物の整備を行う事業に対し、事業費の一部を国と市が助成を行います。

**新規** 【予算額 66,000千円】

### ① 優良建築物等整備事業

#### 【事業内容】

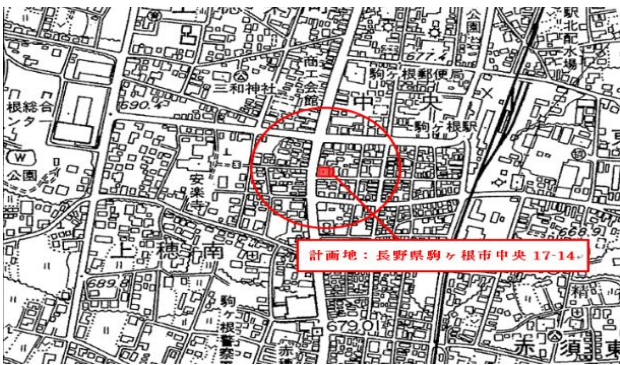
事業計画、地盤調査、建築設計、建築物除却

#### 【事業費】

99,000千円

#### 【補助金】

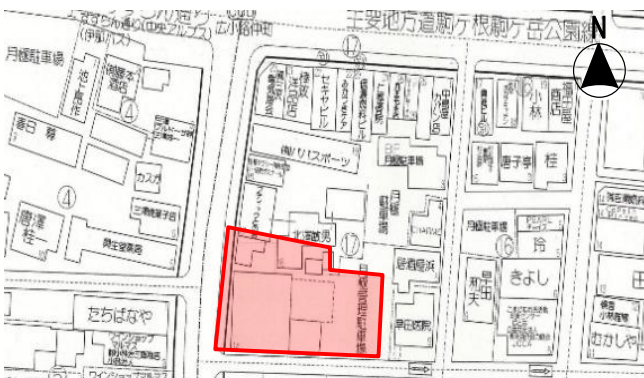
66,000千円（交付金 33,000千円）



<位置図>



<現況写真>



<箇所図>



<完成イメージ>

### 3 新たな高付加価値産業の振興と企業誘致の推進

R6.2  
商工観光課

## めざす姿

- 多様なニーズに応えながら、次世代につながる付加価値の高い新たな産業が創出される。
- 先端分野の産業、内需型・研究開発型企業の誘致により地域経済が活性化している。

| 年度                          | 推移    |       |       |       |       |       | 目標    |
|-----------------------------|-------|-------|-------|-------|-------|-------|-------|
|                             | H29   | H30   | R1    | R2    | R3    | R4    | R8    |
| 製造業の製造品出荷額（R4～経済センサス等）単位＝億円 | 1,344 | 1,461 | 1,718 | 1,572 | 1,551 | 1,995 | 1,800 |
| 工場等の立地件数 単位＝件（累積）           | 10    | 16    | 17    | 18    | 19    | 20    | 23    |
| サテライトオフィスを設置した企業数（累積）       | 2     | 2     | 3     | 3     | 3     | 3     | 5     |

\*目標は総合計画の目標値

6年度の  
ポイント

- ① 企業誘致活動の推進
- ② 高付加価値産業等の立地に向けた基礎調査を実施

## ① 企業誘致活動の推進

継続

【予算額 4,704 千円】

誘致パンフレット作成、情報収集、訪問活動  
 企業立地支援事業への参加  
 既存工業団地管理  
 工業用地基礎調査

1,330 千円  
 73 千円  
 2,801 千円  
 500 千円

## ② 企業立地ニーズ調査業務委託事業

新規

【予算額 3,905 千円】

旺盛な企業による設備投資の流れを受け、新たな産業の誘致に向け、R5年度実施の産業適地調査結果を踏まえ、市内への立地ニーズの基礎調査を行う。

## ③ 特定地域工場等設置補助事業

継続

【予算額 19,050 千円】

新增設の促進のため、特定地域への工場新增設等に対する補助  
 固定資産税相当額等について補助(3年間:5社)  
 用地取得費助成事業(30%以内:2社)

12,050 千円  
 7,000 千円

| 助成実績                | 年度 | R1 | R2 | R3 | R4 | R5見込 |
|---------------------|----|----|----|----|----|------|
| 固定資産税相当額等助成事業（単位：件） |    | 7  | 6  | 7  | 5  | 5    |
| 用地取得費助成事業（単位：件）     |    | 3  | 4  | 4  | 3  | 2    |

## ④ 企業立地制度資金預託事業

継続

【予算額 59,273 千円】

企業立地促進のため、預託制度による低利な制度資金により支援  
 既存企業分(1社)  
 新規企業分(1社)

25,940 千円  
 33,333 千円

| 利用実績             | 年度 | R1 | R2 | R3 | R4 | R5 |
|------------------|----|----|----|----|----|----|
| 企業立地資金預託事業（単位：件） |    | 3  | 3  | 3  | 2  | 1  |

## ⑤ テレワーク推進事業

継続

【予算額 4,802 千円】

駒ヶ根テレワークオフィス(Koto)の運営及び市民ワーカークリエイティブ業務(マックオペレーター業務:CMや映像制作向けの提案資料作成等)を受託するためのスキルアップに向けた機器(PC等)の設置、管理を行う。

4,802 千円

## 4 地域を支える中小企業の経営基盤強化と人材の創出

R6.2  
商工観光課

### めざす姿

- 企業、行政、金融機関、商工団体等あらゆる関係団体が連携し、中小企業の経営基盤が安定・強化し、地域産業が活性化している。
- 地域経済を支える優秀な人材の育成と確保がなされ、誰もが能力を発揮できる働く場所が確保されている。

| 年度                       | 推移 (R5は見込み) |     |     |     | 目標  |
|--------------------------|-------------|-----|-----|-----|-----|
|                          | R2          | R3  | R4  | R5  | R8  |
| 販路拡大・展示会出展に伴う新規取引件数 単位=件 | 3           | 3   | 32  | 9   | 21  |
| テクノネット駒ヶ根講座等参加者 単位=人     | 262         | 412 | 503 | 498 | 800 |

\*目標は総合計画の目標値

### 6年度の ポイント

- ① 中小企業融資促進事業
- ② 中小企業の人材確保等に向けた支援を強化します。

### ① 資金融資制度充実

**拡充**

【予算額260,258千円】

金融機関、信用保証協会と協調し、低利の融資制度により中小企業者の経営安定を支援  
信用保証料の一部を市が負担し、中小企業者の負担を軽減  
融資目標額 市制度2.4億円、県制度1.9億円

### ② 中小企業の新たな成長戦略に向けた支援等

**継続**

【予算額7,100千円】

地域のものづくり産業を持続的に発展させるため、新たなビジネスモデルの構築や時代の変化に的確に対応できる優秀な人材の育成に向けた取り組みを強化する。

販路拡大のため、技術や製品の展示会等の出展に要する経費の一部を補助 6,000千円  
従業員の人材育成支援のため、専門機関等の研修に参加する経費の一部を補助 1,000千円  
(公財)長野県産業機構の専門家派遣事業に要する経費の一部を補助 100千円

### ③ 中小企業人材確保事業

**新規**

【予算額5,500千円】

若者の大企業志向の高まりや離職率の増加等により、深刻な人手不足に直面している中小事業者の人材確保に向けた取り組みを強化する。

求職者とのマッチング機会や求人広報等の強化に要する経費の一部を補助 4,000千円  
人材の確保及び定着に向け、従業員の遠距離通勤に要する経費の一部を補助する。 1,000千円  
地方企業において実施される就職活動に参加するための経費の一部を補助 500千円

### ④ テクノネット駒ヶ根事業

**継続**

【予算額 3,500千円】

異業種連携組織であるテクノネット駒ヶ根の活動支援を行い、個々の企業の体質強化を図る。



企業デジタル活用研究会



リーダーシップ研究会