

自治組織向け自治組織の在り方に関する調査

調査にご協力ください

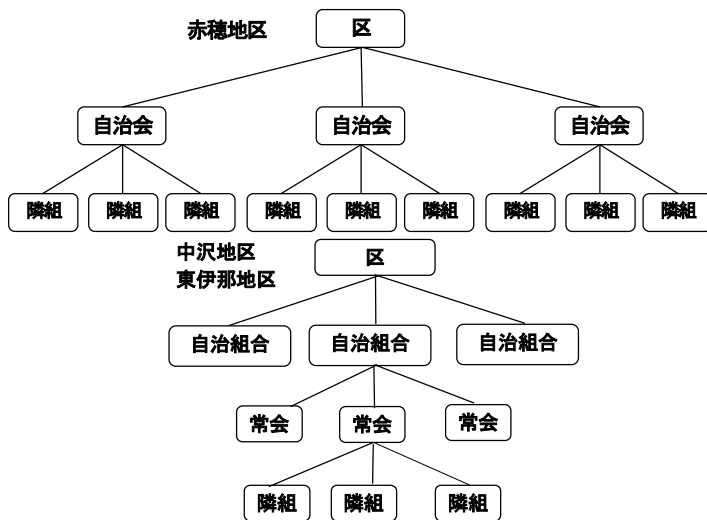
駒ヶ根市では、自治組織に地域住民全員が加入し、協働によるまちづくりが活発に行われることを目指し、自治組織の活動支援や、加入率を高める取り組みを行っています。

しかしながら、全国多くの地域で、少子高齢化による社会構造の変化、地域社会を取り巻く価値観の多様化などに加え、コロナ禍による地域行事の中止も重なり、隣近所の繋がり希薄化、自治組織への加入者の減少も進んでいる状況にあります。この状況は駒ヶ根市でも同様です。

今回、自治組織の運営を担っている当事者の役員の皆様が、自治組織についてどのようにお考えなのか、現在自治組織が直面する問題や課題、その解決への取り組みなど調査させていただき、今後開催する予定の、自治組織在り方検討会において基礎資料としたいと考えています。

ご多用のところ誠に恐縮ですが、調査の趣旨をご理解いただき、ご回答くださいますようお願いいたします。

令和5年10月 駒ヶ根市長



この調査では
区、自治会、自治組合、常会、隣組のことを
自治組織といいます。

～ご記入にあたって～

- 1 調査票の回答に当たっては、所属されている自治組織（区・自治組合等）としてのご回答をお願いします。役員若しくは3役等に相当する方にご確認いただく中でご回答いただくなど、できる範囲で結構ですので、組織としての回答をいただければ幸いです。
- 2 記入後の調査票は、同封の返信用封筒に入れ令和5年11月10日（金）までにご投函ください。切手は不要です。
市役所、支所、市民サービスコーナーへ直接お届けいただいても結構です。
本紙によらず、インターネットでの回答も受け付けています。その際は、郵送での返信は不要です。
下記の「アドレス」または「QRコード」からご回答ください。（一人につき一回限りです。）

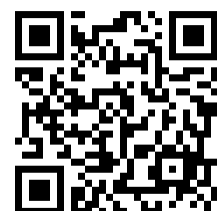
<https://forms.gle/Eczz9dEjiJriqm7L8>

- 3 ご不明な点は、下記までお問い合わせください。

駒ヶ根市役所 総務課 行政管理係

【TEL】 0265-83-2111 内線 211、212

【e-mail】 shomu@city.komagane.nagano.jp



	②長になる前の役職の任期等の条件がありますか。 (1) ある (具体的にご記載ください) (2) ない
	③長の任期の後、務める役職が決まっていますか。 (1) 決まっている (具体的にご記載ください) (2) ない
6 自治組織の長の選出方法について	(1) 総会で直接選挙 (2) 選考委員会で推薦し総会で決定 (3) 輪番制 (持ち回り) (4) 役員の中から互選 (5) その他 ()
7 自治組織役員の報酬について	長 円/年、副 円/年 会計 円/年 (その他の役職)

【質問2】

質問項目	回答内容
ゴミ集積所の利用について、未加入者をどのように取り扱っていますか。 あてはまるものを1つ選んでください。	(1) 全く利用を自由にし、制限はない。 (2) 協力金を支払う。清掃当番は行ってもらうなどの条件を付けて、使用させている。 (3) 大田切ゴミステーションを案内し、利用させていない。 (4) 事情に応じて判断しており、事例により異なる場合がある。 (例：高齢一人暮らしのため利用を断れない) (5) その他 ()

【質問3】

質問項目	回答内容
自治組織への加入率の増減について、あてはまるものを1つだけ選んでください。 (おおよそで結構です。)	(1) 10年前と比べてかなり増加している。 (2) 10年前と比べて少し増加している (3) 10年前と比べてほぼ増減がない (4) 10年前と比べて少し減少している (5) 10年前と比べてかなり減少している。

【質問4】

質問項目	回答内容
現在、未加入の世帯が、自治組織に加入しない理由、組織を退会した理由は実例として何でしたか。 あてはまるものを選んでください。 (複数回答可)	(1) 活動に参加できない (高齢のため、仕事が忙しい等) (2) 近所づきあいが面倒 (3) 負担が多いため役員をやりたくない (4) 加入するメリットを感じない (5) 区や自治組合から勧誘されていない (6) 強制的に職務や手伝いを依頼されるため (7) 区や自治組合の活動に関心がない (8) 区や自治組合に加入しなくても困らない (9) この地域には長く住まない (10) 高額のため、区費や自治会費を払えない (11) その他 ()
	[フリーコメント]

【質問5】 次の職務が、自治組織役員にかかる負担の度合について、最もあてはまるものをそれぞれ1つ選び、枠内に「○」を記入してください。

種 類	(1)負担はない	(2)どちらでもない	(3)負担が大きい
ア 広報物の回覧			
イ 募金や会費の集金			
ウ 会議や運動会等の行事への役員本人の参加			
エ 運動会等の行事への参加者呼び掛け			
オ 行政の取組への協力(各種委員等の選出や、市の会議への出席) など			
カ 親睦行事の準備や片付け			
キ 地域課題や住民の意見のとりまとめ			
ク 行政等への要望活動			
ケ 大雨、大雪時等の防災・災害対応			
コ その他の調整や雑務			
[フリーコメント]			

【質問6】

質 問 項 目	回 答 内 容
自治組織の活動で特に重要だと思う活動は何ですか。 あてはまるものを全て選んでください。 (複数回答可)	(1) 災害時の避難先確保や助け合いなど防災活動(自主防災組織の設置、防火訓練等) (2) ゴミ集積所の管理や河川一斉清掃など環境美化活動 (3) 健康教室や地域の歴史の学習会などの分館活動 (4) 運動会やトリムバレーなどレクリエーション活動 (5) 高齢者の生活支援など支え合い活動 (6) 回覧板や広報誌等の情報伝達活動 (7) 地域の問題を取りまとめ行政などに陳情、要望する活動 (8) 夏祭りなど地区子ども会の活動 (9) 防犯活動(子どもの見守り、地域パトロール、防犯灯の維持管理等) (10) 冬期、凍結による市道融雪管理の活動 (11) その他 ()

【質問7】自治組織の活動①～④への自治組織の住民の参加状況について、実施があるかどうか回答し、実施がある場合は、あてはまるものを選んでください。（区は、区全体の状況を回答してください。自治会、自治組合の方は、区の行事に参加する際のご自身の自治組合等の状況を回答してください。）（複数回答可）

質問項目	回答内容
①運動会について (i) 実施あり (ii) 実施なし	(1) 企画・運営段階から積極的な参加・協力がある (2) 事業実施の際には多数の参加がある (3) 参加者はおおむね固定されている (4) あまり積極的な参加はない (5) 参加者を集めるのに苦労している (6) 参加を呼びかけてもほとんど参加がない (7) その他 ()
②トリムバレーなどの球技大会について（市民総体は除きます。） (i) 実施あり (ii) 実施なし	(1) 企画・運営段階から積極的な参加・協力がある (2) 事業実施の際には多数の参加がある (3) 参加者はおおむね固定されている (4) あまり積極的な参加はない (5) 参加者を集めるのに苦労している (6) 参加を呼びかけてもほとんど参加がない (7) その他 ()
③作品展示や発表会などを行う文化祭について (i) 実施あり (ii) 実施なし	(1) 企画・運営段階から積極的な参加・協力がある (2) 事業実施の際には多数の参加がある (3) 参加者はおおむね固定されている (4) あまり積極的な参加はない (5) 参加者を集めるのに苦労している (6) 参加を呼びかけてもほとんど参加がない (7) その他 ()
④ふれあい花壇の管理作業について (i) 実施あり (ii) 実施なし	(1) 企画・運営段階から積極的な参加・協力がある (2) 事業実施の際には多数の参加がある (3) 参加者はおおむね固定されている (4) あまり積極的な参加はない (5) 参加者を集めるのに苦労している (6) 参加を呼びかけてもほとんど参加がない (7) その他 ()

【質問 8】

質問項目	回答内容
<p>自治組織の活動を行っていく上で、課題となっていることは何ですか。 あてはまるものを選んでください。 (複数回答可)</p>	<p>(1) 役員のなり手が不足している (2) 役員が高齢化している (3) 役員の負担が大きい (4) 未加入世帯が増加している (5) 自治組織の住民が高齢化している (6) 自治組織の住民の活動に対する関心が年々低下している (7) 特定の自治組織の住民しか運営、行事に関わらない (8) 新旧住民や世代間の交流が難しい (9) 活動費が不足している (10) 活動・行事がマンネリ化している (11) 自治組織の規模が小さく自治組織の住民が少ないため活動が難しい (12) 特に課題はない (13) その他 ()</p>

【質問 9】

質問項目	回答内容
<p>【質問 8】で回答した課題を解決するために、実際に行っていることや、検討されていることがありますか。 あてはまるものを選んでください。 (複数回答可)</p>	<p>(1) 常日頃の付き合いを密にする (2) 地域のリーダー・人材の育成 (3) 地域住民の意識啓発(地域課題に関心を持つ、活動を役員任せにしない等) (4) 若い世代への参加の働きかけ (5) 行政からの資金・活動援助の要望 (6) 活動等の情報提供、共有 (7) 新たな活動の創出 (8) 集会・活動施設、設備等の充実 (9) 自治組織の統合や再編 (10) 民生委員やPTA等、他の地域や組織との連携 (11) その他 ()</p>

【質問 10】

質問項目	回答内容
<p>役員のなり手不足を解消し、人材を確保するために取り組みを行っている、または検討していますか。 あてはまるものを選んでください。 (複数回答可)</p>	<p>(1) 役員未経験者でも対応できるよう、マニュアルや引き継ぎ書を作成している。 (2) 役員の役割分担を複数人制にして、1人にかかる負担を軽減している。 (3) 役員を数名ずつ入れ替えることで、継続的な運営体制を確保している。 (4) わからないことを役員経験者に相談できるサポート体制の構築。 (5) イベントや業務の見直しを行い、役員数を削減。 (6) 若い世代の活動への参加促進をしている。 (7) 特に何もしていない。 (8) その他 ()</p>

【質問 1 1】

質 問 項 目	回 答 内 容
自治組織運営の見直しや工夫について、行っている取り組みがあれば、教えてください。 (複数回答可)	(1) 行事・活動・予算のスリム化 (2) 複数の自治会と行事の合同開催 (3) 仕事の分担 (4) 業務等のデジタル化 (5) 隣組などの統合再編 (6) その他 ()
自治組織の見直しや工夫について取り組まれた実例や、今後検討している事例があればご記載ください。	(記入例：役員の連絡や情報共有に LINE グループを活用している。)

【質問 1 2】その他、自治組織活動を行う上で日頃感じていることやご意見を、自由にご記載ください。
(自由回答)

～質問は以上になります。ご協力ありがとうございました。～