

昭和伊南総合病院基本理念

わ げん あい ごと
和 顔 愛 語



広報

ほほえみ

http://www.sihp.jp E-mail: info@sihp.jp 〒399-4117 長野県駒ヶ根市赤穂3230番地 TEL0265-82-2121(代) FAX0265-82-2118

編集発行人/昭和伊南総合病院 広報委員会

新任医師紹介

安心して受診して頂ける
診療を目指して

循環器内科 飯塚 卓夫
いづつか たけお

今年度4月より循環器内科に赴任して参りました飯塚卓夫と申します。千葉県佐倉市にある東邦大学医療センター-佐倉病院で勤務しておりました。循環器診療のなかで、狭心症や心筋梗塞、また下肢の動脈のつまりに対するカテーテル治療を専門としてやってきました。

今回赴任にあたり駒ヶ根に参りましたが、素晴らしい景色に日々感動しています。全く経験はありませんが、いつかは今眺めている山々にも登ってみたいと思っています。

循環器診療においては緊急を要する病気も多く、必要な医療を迅速かつ安全に行っていくことが大切だと考えています。上伊那地域の皆様が安心して診療を受けて頂けるように頑張ってお参りますので、何卒宜しくお願い申し上げます。

より良い診療を目指して

消化器内科 倉沢 伸吾
くらさわ しんご

初めまして。倉沢伸吾と申します。出身は長野県長野市です。上田高校から福井大学を経て、今年度で医師として13年目になりました。この3月までは信州大学医学部附属病院で小児科医として勤務し、その中で消化器分野を主な診療分野としてまいりました。小児の消化器診療においても、機能的消化管疾患から炎症性腸疾患など幅広い鑑別が必要であり、子どもさんのために安全かつ精度の高い内視鏡検査を用いた診療が求められます。この度勉強の機会を頂戴し、4月から昭和伊南総合病院にて消化器内科の勤務をさせていただきますことになりました。スタッフの皆様よりご指導をいただき自己の研鑽を積みつつ、上伊那地域の患者さんのお役に立てるように精一杯取り組む所存です。趣味は週末に時々バイクに乗ることで、駒ヶ根の美しい風景の中を走るのも楽しみにしています。皆様何卒よろしくお願い申し上げます。

駒ヶ根の山々に囲まれて

外科 吉田 和矢
よした かずや

この度、新たに昭和伊南総合病院に赴任しました吉田和矢と申します。医師としては5年目、外科医として3年目になります。

以前、1ヶ月ほど駒ヶ根市に滞在したことがあり、目の前に日本アルプスがある景色豊かなふもとの街という印象が強くなります。また、市内も趣のある景観が広がっているように思います。

そのような特徴のある上伊那医療圏南側の医療を守る総合病院としての意識を持ち、微力ながらもこの地域の患者様のお力になれば幸いです。よろしくお願い申し上げます。



病理診断科・臨床検査科病理部門の紹介

病理診断科 寺島 剛

◆何をやるのかな？

患者さんの適切な治療のためには適切な診断が必要です。患者さんの病変から組織や細胞を採取し、顕微鏡観察用のガラスプレパラート標本を作り、その標本を顕微鏡で観察して診断するのが病理診断です。病理診断は最終診断として大きな役割を果たします。このような診断業務をするところが病理診断科・臨床検査科病理部門です。



診断風景

ここでは医師と臨床検査技師が働いています。

病変から採取された組織をパラフィン(蠟：ロウ)で固めて1000分の数ミリ(3〜4ミクロン)の薄さに切りまします。その切片を染色してガラスプレパラート標本に仕上げる作業をするのが国家資格を持った臨床検査技師です。その標本を顕微鏡で詳細に観察し、良

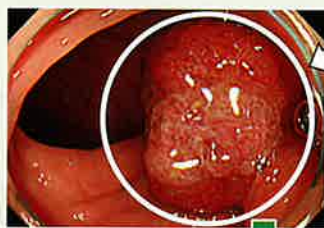
性・悪性の区別や病気の種類などを診断するのが専門資格を持った病理診断医です。

病理診断科・臨床検査科病理部門では大きく分けて以下のような業務を行っています。

1. 生検の組織診断
2. 手術で摘出された臓器・組織の診断
3. 手術中の迅速診断
4. 細胞診断
5. 病理解剖

1. 生検の組織診断

胃・大腸の内視鏡検査で見つかったポリープ、乳房のしこり、皮膚のほくろなどから一部をつまみ採った材料をガラスプレパラート標本にして診断します。



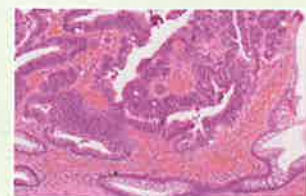
大腸ポリープ (大腸カメラ)



ガラスプレパラート標本を作製

2. 手術で摘出された臓器・組織の診断

病変の部位や大きさ、広がりなど、病変がどれくらい進行しているのか、手術で採りきれたかなどを診断します。癌の場合は、悪性の程度やリンパ節転移の有無など、治療方針の決定に必要な情報を提供します。



大腸癌

3. 手術中の迅速診断

病変が体の深い部分にあり手術前に生検が難しい場合、あるいは病変が採りきれたかどうかの確認のため、手術中に採取された臓器の一部から標本を作製して診断します。

4. 細胞診断

膀胱癌や肺癌では尿や痰に癌細胞が混じることがあります。また腹水や胸水、婦人科検診で子宮からこすり取った細胞、乳房に細い針を刺して吸引採取した細胞などをスライドガラスに塗り、顕微鏡で調べて癌細胞が含まれているかどうかなどを調べます。

5. 病理解剖

ご遺族の承諾のもとに病死された患者さんのご遺体を解剖させていただき、病

気がどのくらい進行していたのか、治療効果はどれくらいあったのかなどを診断します。主治医と共に行うCPC(臨床病理検討会)を通じて、生前の病態や治療について検討し医療の質の向上を目指しています。

◆信州遠隔病理診断システム・信州大学臨床検査部との連携

診断の難しい疾患、専門の病理医の診断が必要な疾患などは、信州大学や関連病院の病理医にコンサルテーションして精度の高い病理診断を提供できるように努めています。ガラスプレパラート標本のデジタルデータをネットワーク経由で送信し(バーチャルスライドシステム)遠隔診断できるシステムも利用しています。

◆今後に向けて

近年では抗がん剤の種類を決めるなどの治療法選択、薬剤の効き具合を予測する検査の一部も病理診断で行っています。現在は外部検査会社などに委託していますが、院内で検査する準備も進めています。

病理は患者さんの目に触れませんが、良い医療を支える縁の下の力持ちでありたいと努めています。ご自身の病理診断や組織・細胞結果にご興味があれば主治医の先生を通じてご連絡ください。

医療スタッフの「ユニフォーム」 が変わりました!

病院の中には医師・看護師をはじめ、多くの医療従事者が働いています。院内を見渡していただくと様々なユニフォームを着たスタッフが目に入るかと思いますが、それぞれ異なる職種を担う専門家になります。本年度より当院の医療スタッフのユニフォームを一新しましたので紹介します。



日勤看護師 夜勤看護師



看護補助者



薬剤師 薬剤事務補助者



医師事務作業補助者



歯科衛生士



社会福祉士

ユニフォームも時代の流れとともに変化を遂げています。以前は看護師といえばワンピースタイプの白衣にナースキャップが主流でしたが、現在ではパンツスタイルやスクラブと呼ばれる術衣タイプが主流となっています。また、色も白色以外に多様なカラーバリエーションがあり、清潔感だけでなく躍動感も表現されるようになりました。



診療放射線技師



リハビリテーション療法士



臨床工学技士



臨床検査技師



栄養士

このたびのユニフォームリニューアルでは、患者さんの受診のお手伝いや、入院中の日常生活の援助、検査や処置の介助などに対応できるよう、機能性や効率性も考えて選んでいます。『和顔愛語』の理念に基づき、患者さんに優しさや信頼をお届けできるよう、心新たに医療サービスの提供に努めてまいります。

昭和伊南総合病院 外来科別担当医師一覧表

令和5年5月1日現在

受付時間は原則 8時00分～11時00分（再来受付機は7時45分～） ※診療科によって異なる場合があります。

		月	火	水	木	金
内科	1診	飯塚 (循環器)	循環器 *第1: 休診	高木 (循環器)	飯塚 (循環器) *第1・3: 休診	高木 (循環器)
	2診	信大: 松澤 (血液 完全予約制)	一瀬	信大: 仁科 (血液 完全予約制)	一瀬	
	3診	消化器	梶山 (消化器)	堀内 (消化器)	梶山 (消化器)	堀内 (消化器)
	4診	午後: 一瀬 (完全予約制)	小原 (血液 完全予約制)		信大: 高山 (内分泌 完全予約制)	信大: 堤坂 (内分泌 完全予約制)
	5診	信大 (脳神経 完全予約制)	神應 (腎臓 完全予約制)	信大: 橋本 (腎臓 完全予約制)	小原 (血液 完全予約制)	信大: 田中 (肝臓 完全予約制)
	6診		信大		ペースメーカー外来 (循環器: 完全予約制)(第4・5のみ)	伊藤
	7診	長崎	午後: 伊藤(要予約)	長崎	循環器 (完全予約制) *第4のみ	信大: 呼吸器 (完全予約制)
・消化器内科: 当日受付時間10時00分まで ・血液、腎臓、肝臓、内分泌の初診は紹介のみ ・脳神経内科は初診受入不可						
小児科	1診	森本 (完全予約制)	鈴木 (完全予約制)	信大: 柴崎 (完全予約制)	信大: 新美 (完全予約制) *第1・3のみ	信大: 中山 (完全予約制)
	2診	鈴木	森本	森本	信大: 西岡 (完全予約制)	信大: 柴 (完全予約制)
	3診				鈴木	森本
外科	1診	阿藤 (乳腺 呼吸器)	吉村 (消化器 一般)	午前: 阿藤 (乳腺 呼吸器) 午後: 信大 (心臓血管外科 完全予約制)	吉田 (消化器 一般)	吉村 (消化器 一般)
	2診	唐澤 (消化器 一般)	森川 (乳腺 呼吸器)	森川 (乳腺 呼吸器)	阿藤 (乳腺 呼吸器)	森川 (乳腺 呼吸器)
	3診		北原 (消化器 一般)		北原 (消化器 一般)	
・受付終了時間: 11時30分まで ・火曜日: そけいヘルニア外来13時30分～15時00分 北原 (第1、3、5) / 吉村 (第2、4)						
整形外科	午前	城倉	休診	休診 (未定)	休診	城倉
	午後	小林				休診
◎完全予約制 ・初診は紹介のみ						
形成外科	午前	佐治	休診・手術日	佐治	佐治 (完全予約制)	佐治
	午後	美容外来	美容外来	美容外来	休診・手術日	美容外来
・美容外来: 完全予約制 ・緊急診療、手術の際はおまかせする事があります。:(月・火・水・金)14時00分～ ・美容外来の予約お問い合わせは、14時00分～16時00分に形成外科外来にお問い合わせください。						
脳神経外科		市川	村岡	休診・手術日	信大	村岡
皮膚科		休診	小口	小口	休診	小口
泌尿器科		小泉	小泉	小泉	信大	小泉
・木曜日: 要予約 ・受付時間: 9時00分～11時00分						
眼科		信大	信大: 清水	信大: 清水	信大: 清水	信大: 清水
・受付終了時間: 木曜日のみ10時30分まで 診察時間: 9時00分～11時00分						
耳鼻科 (午後)		休診	信大	休診	信大 (第2、4)	信大
・受付終了時間: 16時00分まで 診察時間: 14時00分～(信大医師のため診察開始時間が変わる場合があります。)						
ペインクリニック		休診	休診	休診	大房	休診
◎要予約 ・初診は紹介のみ						
リハビリテーション科	午前	山口 (手足の痙攣)	長峰 (信大)	山口 (手足の痙攣)	山口 (もの忘れ)	山口 (装具)
	午後	山口 (一般)	山口 (一般)	山口 (一般)	山口 (一般)	山口 (一般)
◎要予約 ・第1、2、4水曜日は休診になります。						
歯科		福沢	福沢 (14:30まで)	福沢	福沢	安田 (開田高原歯科診療所)
◎完全予約制 ・金曜日: 手術日 ・安田 (第1、3、5) / 第2、4は休診になります。						
産婦人科		休診	休診	休診	休診	休診

※予約に関するお問い合わせは、平日14:00～17:00にブロック受付へお願いいたします。

※紹介で予約が済んでいる方は、専用受付へお越しください。(8:00～10:00)

診療日割にかかわらず、都合により休診となる場合があります。休診は院内掲示板、病院ホームページまたは電話でご確認ください。

電話 0265-82-2121(代) 病院ホームページアドレス <http://www.sihp.jp/>